

# الوصول وأكثر من ذلك.

كتيب إرشادي للاجئين  
في مراكز الاستقبال في ولاية  
ساكسونيا- أنهالت

- مراكز الاستقبال
- طلب اللجوء
- عروض الاندماج



كل ما يجب عَلَيَّ أن أعرفه

## هيئة التحرير

الناشر: جمعية الأجنبي في ولاية ساكسونيا-أنهالت والسيدة المكلفة بملف  
الإندماج في ولاية ساكسونيا -أنهالت

العنوان einewelt haus | Schellingstraße 3-4 | 39104 Magdeburg

النص وإدارة التحرير: الدكتور إرنست شتوكمان

المسؤول طبقات لقانون الصحافة: ميشائيل ماركفارت، المدير التنفيذي لجمعية  
الأجنبي في ولاية ساكسونيا-أنهالت

التصميم والإخراج ماتياس راما

الرسوم التوضيحية / الرسوم التصويرية: كا شميتز

يشكر الناشر موظفي مكتب استشارات قضايا اللجوء في مركز الاستقبال  
الرئيسي بمدينة هالبرشتات ويشكر كذلك إدارة مركز الاستقبال ممثلة بالسيد  
شتاين لمساعدته الودودة أثناء إعداد المخطوطة.

الطبعة الأولى 2015

جميع الحقوق محفوظة



# كلمة ترحيبية

## أهلاً بكم في ولاية ساكسونيا-أنهالت

لقد وصلتم إلى أحد مراكز الاستقبال في الولاية وانتم الآن في بداية قضية اللجوء. ونتمنى أن تجدوا، هنا، بعد هروبكم، بعض الراحة والفرصة لكي تضعوا آفاقاً جديدة لكم. إن ولاية ساكسونيا-أنهالت مقاطعة منفتحة على العالم. ونحن نعمل لكي نستقبلكم بصفقتك لاجئاً بأحسن ما يمكن ولكي نقدم لك مبكراً عروض التوجيه والاندماج. وكثير من الناس يشاركون في هذا الأمر بشكل تطوعي ويعرضون لكم المساعدة.

ولكي نسهل عليكم التوجيه في مركز الاستقبال وفي قضية اللجوء، فقد قمنا في الصفحات التالية بتجميع معلومات هامة تتعلق بالمرحلة الأولى من إقامتكم (الوضع 2015/12).

وإن الموظفين والمساعدين التطوعيين يسعون بهمة عالية لتأمين شروط معيشية جيدة تليق بالكرامة الإنسانية. ونحن نود هنا أن نقدم لكم المساعدة. ويسبب العدد الكبير من اللاجئين الجدد، الذين يدخلون كل يوم إلى ألمانيا، فمن الممكن أن يحصل لبعض الوقت، تأخر أو تعطل في الإجراءات. وفي هذه الحال نرجوا منكم حسن التقدير والصبر.

وتستطيعون أنتم أيضاً في مركز الاستقبال الخاص بكم أن تساهموا في إثبات أن التعامل الحسن بين الناس ذوي القوميات والثقافات المتنوعة أمر ممكن. وحتى إذا لم يكن هذا الأمر سهلاً دائماً، فإن التجارب قد أثبتت: أنه بالإحترام والتفاهم المشترك فإن كثيراً من المشاكل يمكن أن تحل بالتعاون. ونأمل أن يجيب هذا الكتيب الإرشادي عن أسئلة هامة لديكم وأن يدفعكم للتواصل مع أناس آخرين يستطيعون مساعدتكم على بقية طريق التوجيه في ألمانيا.

نتمنى لظريقتكم ولمستقبلكم كل الخير

# مراكز الاستقبال في ولاية ساكسونيا-أنهالت ترتيبات - خدمات - عروض

# 1

## مراكز الاستقبال في الولاية

إذا كنت وصلت إلى ألمانيا كشخص يبحث عن حماية وتريد تقديم طلب لجوء في ألمانيا، فإن السلطات المختصة تُخصص لك طبقاً للقانون ولنظام الحصص مكان إقامة مؤقت في أحد الولايات يُطلق عليها **مراكز الاستقبال** وفي ولاية ساكسونيا-أنهالت توجد حالياً عدة مراكز استقبال في هالبرشتات وهاله وماغدبورغ (بيدرتس-هيروتس بيرغه) وشتيندال (كلتس) وكذلك في الفروع الخارجية.

ويتم في مركز الاستقبال تسجيلك بصفتك مقدم طلب لجوء، وإذا كانت طلبات اللجوء من بلدك الأصلي لا تتم دراستها في ولاية ساكسونيا-أنهالت فسوف يتم إحالتك إلى الولاية المختصة.

وستحصل في مركز الاستقبال على مأوى وطعام وعلى بقية الأشياء الأخرى الضرورية للحياة. وستسكن في مركز الاستقبال إلى أن يتم تحويلك إلى أحد البلديات وبعدها يتم نقلك.

إشارة هامة: كل المعلومات الهامة المتعلقة بالتوجيه في مركز الاستقبال  
المسؤول عنك تجدونها في الأوراق الإضافية لهذا الكتيب.

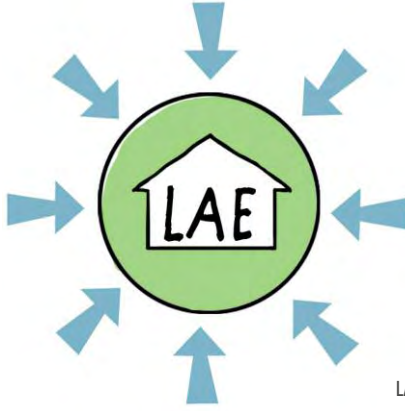


مركز الاستقبال = LAE

لجوء = Asyl

## يجب عليك البقاء في منطقة منطقتك

يجب عليك خلال فترة استقبالك الأولى الالتزام بالبقاء في منطقتك وهذا معناه أنه يُسمح لك أن تُقيم في منطقة محددة (منطقة أو مدينة). والغرض من واجب البقاء أن تتأكد الدوائر المختصة من الوصول اليك في كل وقت وأن تستطيع أن تستلم الوثائق المهمة في الوقت المحدد. وإذا أردت على سبيل المثال أن تزور أقاربك أو أن تغادر منطقة مركز الاستقبال لأسباب أخرى، فعليك أن تطلب إنذاراً بذلك (رخصة إجازة). وإذا غادرت منطقتك بدون رخصة، فقد تُعرض نفسك لغرامة مالية، وفي حال تكرار ذلك لمحكمة جنائية.



LAE = مركز الاستقبال

## مدة الإقامة في مركز الاستقبال

تبلغ مدة الإقامة، طبقاً للقانون في مراكز الاستقبال ستة أشهر كحد أقصى. والمدة الفعلية ترتبط بعدد الأماكن المتاحة. وفي الوقت الراهن تبلغ هذه المدة في ولاية ساكسونيا-أنهالت حتى أربع أسابيع.

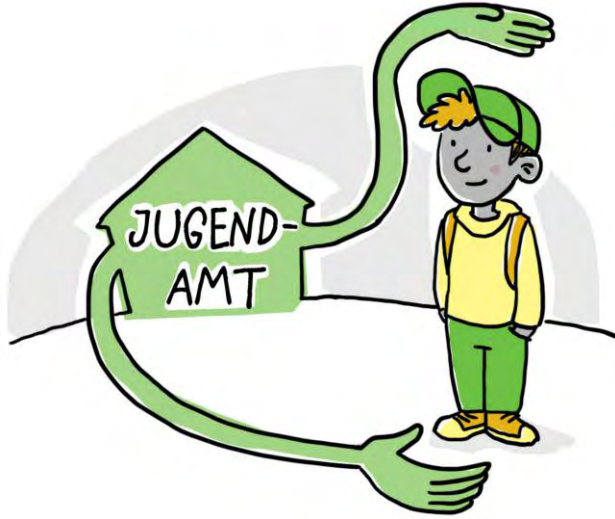
والباحثون عن لجوء القادمون من صربيا، البوسنة، مقدونيا مونتينيغرو، كوسوفو وألبانيا يبقون عادة حتى نهاية قضية اللجوء في مركز الاستقبال لأن لديهم فرصاً قليلة جداً للاعتراف بهم كلاجئين.

## السكن

من الواجب أن تتمكن من العيش في مركز الاستقبال الأول بشكل لائق. وعلى الأغلب ستسكن في غرف ضمن مركز الإيواء. وطبقاً للطاقة الاستيعابية المتوفرة، فمن الممكن أن يتم إيواءك لفترة قصيرة في مركز إيواء مؤقت (كرفانة أو خيمة في الصيف). وفي كل الأحوال ستسكن بشكل مقاوم لبرد الشتاء. والنساء المسافرات لوحدهن أو مع أولادهن سيتم إيوائهن في مجال خاص بهن.

## حماية اللاجئين القاصرين من غير مرافق:

القاصرين (أقل من 18 سنة)، الذين يقيمون في ألمانيا بدون أولياء أمورهم أو المسؤول عن رعايتهم، هم في حاجة ماسة لحماية خاصة، ولهذا يتم وضعهم بعد وصولهم تحت إشراف مكتب الشباب المختص. وبالتالي فهم لا يبقون في مركز الاستقبال وإنما يتم تقديم الاستشارة لهم ورعايتهم وإيواءهم من قبل مكتب رعاية الشباب.



Jugendamt = مكتب رعاية الشباب



## التوزيع (النقل) إلى مناطق الولاية

سيقوم الموظفون في مركز الاستقبال بإبلاغك أية بلدية ستكون في المستقبل مسؤولة عنك. وفي الوقت الحالي لا يمكن تلبية الرغبات الشخصية المتعلقة بالإقامة في ولاية ساكسونيا-أنهالت. لكن عند القرابة العائلية من الدرجة الأولى (الأطفال، الوالدين، الإخوة القاصرين، القاصرين مع إخوتهم البالغين) لكم الحق أن تنتقلوا إلى مكان إقامة أفراد عائلتهم.

## التصرف في حالة النزاع

أثناء السكن مع أفراد آخرين في مكان ضيق فمن الممكن أن تحصل نزاعات. الرجاء أن تحافظوا، ما أمكن في مثل هذه الحالات، على الهدوء. وحاولوا أن تجلوا الخلاف في أرضه بين الأطراف المتنازعة. وفي حالات الخطر أخبروا بأسرع ما أمكن المشرفين أو المساعدين الاجتماعيين وعند الضرورة اتصلوا بخدمات الحماية أو بالشرطة في مكان إقامتكم. وإذا تعرضت لإعتداء فيمكنك، للحصول على مساندة ومرافقة، أن تلجأ إلى مكتب استشارات الضحايا المتنقل.

## التمويل والخدمات في مركز الاستقبال:

### الخدمات

تتلقون في مركز الاستقبال مساعدات منصوص عليها قانوناً، وخدمات  
عينية تتلقون:

\* قسائم طعام للإفطار والغداء والعشاء

\* أغطية سرير ومواد صحية

\* ملابس.

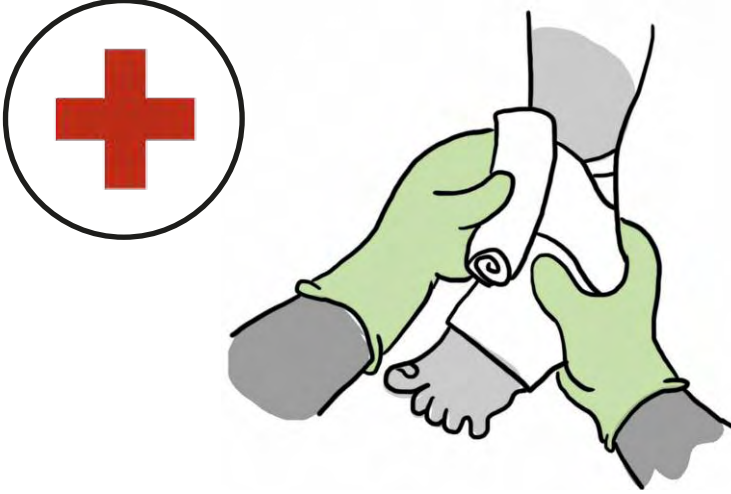
وعلاوة على ذلك تتلقون إعانة نقدية لسد الاحتياجات الشخصية. وهذه  
الإعانة تُدفع نقداً وتُحسب لشخص بالغ. وعند العائلات يتلقى شخص واحد  
فقط الإعانة كاملة وبقيّة أفراد الأسرة يتلقون مبالغ أقل.





## الرعاية الطبية

في حالة المرض الشديد إذهب إلى نقطة الرعاية الطبية في مركز الاستقبال.  
و هناك ستُجد خلال النهار دوماً طبيباً مداوماً.



وإذا كان المرض شديداً فيمكن أن يُوصي الطبيب في مركز الاستقبال  
بمتابعة العلاج لدى طبيب آخر ويصدر لك بذلك إنذاراً بالعلاج.

وإذا لم يكن المرض شديداً يجب عليكم الحصول على **موافقة للعلاج**.  
ويجب عليكم قبل زيارة الطبيب تقديم طلب لدى مكتب المعونة الاجتماعية  
أولاً ثم استلامها بعد ذلك.

**ومكتب الرعاية النفسية** (إذا وجد في مركز الاستقبال) وكذلك **مراكز**  
**الرعاية النفسية** التابعة للولاية في مدينتي هاله وماغديبورغ توفر مساعدة في  
علاج الصدمات النفسية. وإذا كنت بحاجة لذلك، فيمكنك ترتيب موعد  
لمقابلة.

وإذا احتجت لمساعدة بسبب الإصابة بمرض نقص المناعة المكتسبة،  
**الايذز**، أو بسبب أمراض جنسية أخرى منتقلة فراجع من فضلك **مكاتب**  
**مساعدة الأيذز** المتواجدة في هاله أو ماغديبورغ أو هالبرشتات.

## العروض في مركز الاستقبال

### استثمار وقت الفراغ

حُصص لنفسك وقتاً كافياً لكي تُحضر نفسك جيداً لقضية اللجوء وللاستجواب. ولأجل ذلك اسفد من عروض مكاتب الاستشارة في مركز الاستقبال.

هل تود تعلم اللغة الألمانية: ففي مركز الاستقبال توجد عادة امكانية لتعلم الألمانية.



وامنح أولادك الفرصة لكي يَلعبوا ويتصلوا مع الأولاد الآخرين، ففي كل مراكز الاستقبال توجد عروض مناسبة للأطفال.

واسفد من عروض التوجيه الأولية. وتوجد أيضاً خارج مركز الاستقبال (مثلاً: في المدارس الشعبية العليا) إمكانية للمشاركة في دورات تعلم اللغة الألمانية أو دورات التوجيه في الحياة اليومية. ملاحظة: الرجاء أن تسأل مقدماً، إذا كانت هذه الدورات مجانية أو واجبة الدفع.

وشارك في العمل الاجتماعي الخيري (الترجمة، المساعدة في التحضير للحفلات، أعمال التنظيف والإصلاحات وغيرها). وبهذا ستساهمون مباشرة في تشكيل ظروفكم الحياتية وتكسبون بعض النقود.

## تحديد المؤهلات المهنية

إن هيئة التوظيف تتيح لك في مركز الاستقبال إمكانية تحديد مؤهلاتك المهنية. وإذا كان سوق العمل بحاجة لهذه المؤهلات، فيمكن عندها ترتيب موعد سريع لاستشارة خاصة بسوق العمل وكذلك إرشادك إلى مكتب الاعتراف بالشهادات. ومن الممكن عندها نقلك إلى تلك البلدية المختصة، إذا كانت مؤهلاتك المهنية تلي احتياجات سوق العمل المحلي.

وإذا كنت قد أتممت تأهيلاً مهنيًا أو حصلت على شهادة جامعية، فعليك أن تستفيد من فرصة تحديد المؤهلات في مركز الاستقبال.



Ausbildung = التأهيل المهني

# 2

## قضية اللجوء

### الحق الأساسي في اللجوء

إن الحق باللجوء هو حق أساسي على مستوى دولي. وفي جمهورية ألمانيا الاتحادية ينتمي هذا الحق للقانون الأساسي. فالمادة 16 أ منه تنص على أن المطاردين السياسيين يتمتعون بحق اللجوء. ويُمكن المطالبة بالحق في اللجوء، إذا كنت قد اضطرت للهرب من موطنك الأصلي خوفاً من الملاحقة السياسية أو إذا كانت حياتك هناك لأسباب أخرى في حالة خطر.



### لماذا يجب عليك تقديم طلب لجوء

يقوم **المكتب الاتحادي للهجرة واللاجئين** بفحص أسباب ومبررات اللجوء. وهذا الفحص لا يُمكن عمّله إلا بناءً على طلب شخصي منك. ويجب عليك بأسرع وقت ممكن تقديم هذا الطلب لدى المكتب الاتحادي. والمكتب سيخبرك متى وأين يُمكنك تقديم طلب اللجوء. وبسبب الأعداد الكبيرة من طالبي اللجوء، فقد يستغرق هذا الأمر في الوقت الحالي عدة أشهر.

وأثناء تقديمك لطلب اللجوء تُوضّح لك حقوقك واجباتك المتعلقة بقضية لجوءك وهذه الإيضاحات سَتُسَلَّم لك بلغتك الأم بشكل كتابي. وفي يوم استجوابك أمام المقرر المسؤول عنك سيدعو المكتب الاتحادي للهجرة واللاجئين مترجماً. وتستطيع في يوم الاستجواب أن تأتي برفقة محاميك الشخصي أو برفقة شخص تثق به.



المكتب الاتحادي للهجرة = BAMF

## المكتب الاتحادي للهجرة واللاجئين

يُمكن في المانيا تقديم طلب لجوء فقط أمام المكتب الاتحادي للهجرة واللاجئين. والمكتب ليس محكمة وإنما هو دائرة رسمية. وهذه الدائرة تتحقق فيما إذا كنت قد تعرضت في موطنك الأصلي للملاحقة أو فيما إذا ستكون في حال عودتك إلى بلدك الأصلي مهدداً بالملاحقة. وإذا سبق وتعرضت للملاحقة، فالأمر الهام هنا فيما إذا كنت قد حصلت على حماية من السلطات الرسمية في موطنك الأصلي. وكذلك سيتم التحقق فيما إذا كنت ستحصل على حماية في أي جزء آخر من موطنك. وسيُخصص لك المكتب الاتحادي ملفاً يُسجل فيه بياناتك الشخصية. وإذا كنت قد أتممت الرابعة عشر من عمرك فسوف تُؤخذ بصماتك وكذلك صورة شخصية لك.

### ما الذي يُطلب في التماس اللجوء؟

إذا تقدمت بطلب لجوء فإنه سيتم بالتفصيل التحقق من توفر الأسباب اللازمة لمنحك حماية إنسانية. وإذا لم يتم منحك حماية إنسانية ولم يتم الاعتراف بك كلاجئ فإن المكتب الاتحادي يقرر فيما إذا كانت توجد موانع تفسير طبعاً للمادة 60 المقطع 5 أو 7 من قانون الإقامة. وما دام القرار حول قضية لجوءك لم يتم البت به بعد، فمن حَقك أن تبقى في المانيا.

### التصريح بالإقامة

سيُسلمك موظفو مركز الاستقبال بيان حول تسجيلك كطالب لجوء (بوما)، ما لم تكن قد حصلت عليه في مركز آخر. وهذا البيان يتضمن بيانات شخصية وصورة شمسية. ومع إصدار هذا البيان سيوثق تصريح الإقامة الخاص بك. وهذا التصريح يجب عليك أن تحمله دوماً وأن تُبرزه للشرطة عند التفتيش على الأشخاص. ويُسجل على التصريح المنطقة التي يُسمح لك بالإقامة فيها. وعندما يتم نقلك إلى البلدية المسؤولة عنك في الولاية فإن المكتب الاتحادي سيُبلغ فوراً بالتغيير في عنوانك.



## استشارات قضايا اللجوء – التحضير للاستجواب

توجد في مركز الاستقبال مكاتب استشارة لقضايا اللجوء (مثل رابطة كاريتاس). وفي هذه المكاتب يُمكنك الاستعلام عن واجباتك وعن حقوقك في كل مراحل قضية اللجوء. وهناك تحصل أيضاً على استشارة فردية تتعلق بخيار العودة الاختيارية إلى وطنك وبخيار مواصلة الهجرة. وهذه الاستشارات مجانية وسرية وغير مرتبطة بالدين.

كذلك يُهيئكَ للاستجواب الفيديو التوضيحي، الذي أعده المكتب الإتحادي للهجرة واللاجئين بعشرة لغات والمتعلق بقضايا اللجوء. واستعلم من المسؤولين في مركز الاستقبال عن المكان الذي يمكنك فيه مشاهدة هذا الفيديو التوضيحي.

### الإستجواب

إن **الإستجواب**، الذي يُسمى أيضاً المقابلة، هو الفرصة الأهم لطالبي اللجوء لكي يوضحوا أسباب لجوءهم. وبناءً على نتائج الاستجواب يُقرر المكتب الإتحادي فيما إذا سُمِّحَ حماية في ألمانيا.

**!** **إشارة هامة:** الاستجواب هو الفرصة الأولى والوحيدة لك لكي تُبَيِّن بالتفصيل الأسباب الشخصية التي تبرر الحق في منحك اللجوء. لهذا عليك أن تُعَيِّ أهمية هذا الإستجواب وأن تُجَهِّز نفسك له جيداً.

**ملاحظة:** اللاجئين القادمين من سوريا يستطيعون في الوقت الحالي تقديم طلبات لجوءهم وتبريرها كتابياً، إذ لا تُعَدُّ لهم في الوقت الحالي عادة جلسة استجواب. لكن هذا الأمر قابل للتغيير.

الرجاء أن تستعلم من مكاتب الاستشارة عن الوضع الحالي لهذا الأمر.



Termin = الموعد  
 Info = معلومات  
 Antrag auf Asyl = طلب اللجوء

طبقاً للطاقة الاستيعابية لدى المكتب الاتحادي فالاستجواب يتم بعد تقديم الطلب بفترة زمنية والمكتب الاتحادي يستدعيك كتابياً للاستجواب طبقاً للمادة 25 من قانون قضايا اللجوء. والاستجواب يتم بحضور مترجم لذلك عليك أن تُبلِّغ المكتب الاتحادي مبكراً عن اللغة التي سيتم بها الاستجواب.

يشمل الاستجواب 25 سؤالاً. وسيتم الاستعلام عن بيانات تتعلق بموطنك وأسباب هروبك وطريق سفرك. وعلبك أن تدلي بكل البيانات بدقة وأمانة. فالمقرر سوف يقارن صحة بيانات الاستجواب مع بياناتك أثناء التسجيل. وأثناء قراءتك للمحضر عند نهاية الاستجواب مترجماً، تحقق من صحة كل أقوالك ثم أكد على ذلك من خلال التوقيع على المحضر.

**إشارة هامة:** يجب أن تتأكد من طريقة الكتابة الصحيحة لأسماء كل أفراد العائلة.

## قرار المكتب الاتحادي

سيبلغك المكتب الاتحادي كتابياً بالبريد الرسمي القرار حول طلب لجوءك. والقرار سيصلك بالبريد الرسمي مبرراً ومرفقاً مع **إرشادات حول وسائل الطعن القضائية**. وهذه الإرشادات تبين إذا كان القرار قابلاً للمراجعة وكيف يمكن الطعن به.

وإذا كان القرار إيجابياً فسوف تُمنح لك **رخصة إقامة**. وحسب مسوغات القرار ستمنح لك إقامة لمدة تتراوح ما بين سنة إلى ثلاث سنوات. وإذا كان القرار سلبياً فسوف تستلم مطالبة بالمغادرة وتهديد بالترحيل، وهذه تلزمك أن تغادر ألمانيا. وإذا كان التفسير غير ممكن، فعندها يمكن لدائرة شؤون الأجانب أن تُصدر لك مؤقتاً **وثيقة تفسير مؤقتة (دلنغ)**. واستفد من مكاتب الاستشارة، فهي ستشرح لك قرار المكتب الاتحادي وتبين نتائجه.



لجوء = Asyl



## تكليف محامي بقضية اللجوء

يُحَقِّق لك الطعن كتابياً أمام المحكمة ضد قرار المكتب الاتحادي للهجرة واللاجئين. وفي صفحة الإرشادات الخاصة بالطعون القضائية والمتضمنة في القرار يتم تنبيه طالبي اللجوء حول وسائل الطعن القضائية الممكنة وحول المهل المحددة لتقديمها. والرجاء أن تنتبه، فإن عليك أن تتصرف بسرعة إذا كنت تريد تقديم اعتراض. وفي حالة أنك كنت تريد تكليف محامي بالقضية، فعليك أيضاً أن تتصرف مبكراً. وفي ولاية ساكسونيا-أنهالت يُقدِّم استشارات مستقلة تتعلق بالحماية القانونية في قضايا اللجوء، من ضمن آخرين، كل من **مكتب استشارات قضايا اللجوء التابع لرابطة كاريتاس** وكذلك **إتحاد اللاجئين**.



## العودة الاختيارية إلى وطنكم

إذا كنت مطالباً بالمغادرة أو ترغب في العودة إلى موطنك الأصلي فإن العودة الاختيارية تشكل بديلاً هادئاً وأمناً بالمقارنة مع الترحيل الإجباري. وجمهورية ألمانيا الاتحادية تقدم من خلال مشروع المساعدة **المسمى (رباغ) برنامج مساندة للعودة الاختيارية** أو لمتابعة الهجرة. ولكن لا يوجد حق قانوني للمطالبة بمساندة مادية أو غير مادية في حالة العودة الاختيارية. واستعلم من موظفي مكاتب استشارات اللجوء عن ذلك. والموظفون هناك سيساعدونك في تقديم الطلب وفي تنظيم رحلة العودة.

# الوصول إلى البلديات - عروض الاندماج

# 3



## الإيواء

بعد نقلك من مركز الاستقبال ستسعى البلدية المسؤولة عنك لكي تُسكنك في أحد بيوت طالبي اللجوء أو في شقة سكنية والعائلات ذوات الأطفال تحصل على الغالب بسرعة على شقة سكنية. واللاجئون المسافرون لوحدهم يمكن أيضاً اعتبارهم كجماعة صغيرة أو كمجموعة سكن ويتم إيواءهم معاً في شقة سكنية.

## شركاءك في التواصل

إن جهة التواصل الأساسية لك في البلدية هم المشرفون الاجتماعيون، الذين يُساعدونك في بيت طالبي اللجوء أو في الشقة. ويُساعدك أيضاً **روابط الترحيب المحلية** والمرشدين المتطوعين والكفاء في مرحلة التوجيه الأولى. **ومراكز استشارات المغتربين** تقدم عادة أيضاً استشارات في أوقات عمل محددة. وهناك تحصلون على مساندة فعالة في مواضيع تتعلق بقضية اللجوء وبمسائل قانون الأجانب والمساعدات الاجتماعية وكذلك بتشجيع تعلم اللغة والتعليم والعمل. وإضافة لذلك توجد في منطقتك روابط وجمعيات أهلية تقدم معلومات ودورات لغة وتنظم لقاءات ونشاطات في مجال الرياضة والثقافة.

وفي المدن الكبيرة قام المهاجرين بتنظيم أنفسهم في جمعيات للمغتربين. وكثير منهم يعرفون حق المعرفة مدى صعوبة الوصول والاستقرار وهم يساعدون القادمين الجدد في أمور الترجمة والتوجيه. وحاول الاتصال مع **شبكة دعم منظمات المغتربين (لامزا)**، فهناك ستحصل مباشرة على المعلومات وستعرف أي منظمات للمغتربين موجودة في منطقتك.

## تَعَلَّم اللغة الألمانية

أن تتعلّم اللغة الألمانية بأسرع ما أمكن فإن ذلك يساعدك في أن تشارك في الحياة الاجتماعية في ألمانيا. وكل المهاجرين واللاجئين الذين لديهم رخصة إقامة دائمة لهم الحق بالمشاركة في دورات الاندماج التي يُموّلها الإتحاد. وهذه الدورات تحتوي على 600 ساعة دورة لغة وعلى 300 ساعة دورة توجيه وفي دورة التوجيه يتم شرح وبيان قواعد وحقوق وواجبات وكذلك معارف عملية تتعلق بالحياة في ألمانيا.

وظالبي اللجوء القادمين من سوريا وارتيريا وإيران والعراق يُمكنهم المشاركة في دورة الاندماج قبل صدور القرار حول طلب لجوءهم (الوضع في شهر 12 من عام 2015). وللمشاركة عليهم التقدم بطلب إلى المكتب الإتحادي. والرجاء أن تستعلموا عن ذلك لدى المشرف أو المستشار الاجتماعي المسؤول عنكم.

وتوجد أيضاً عروض تقديمية كثيرة: مثل دورات أساسية وكافية اللغة وشركاء لتعلم اللغة أو عروض تطوعية من طرف الجمعيات. ولمعرفة أية امكانيات لتشجيع تعلم اللغة، يمكنك الاستفادة منها في منطقتك فاستعلم أيضاً عن ذلك من المشرف الاجتماعي المسؤول عنكم. يُمكن كذلك ربط دورات اللغة مع البحث عن العمل وعن التأهيل المهني. ولذا فاستعلم عن ذلك لدى مراكز التشغيل أو هيئة التوظيف.



ICH - DU - WIR = أنا - أنت - نحن

## الاعتراف بالمؤهلات المهنية

إن ممارسة المهنة في ألمانيا تشترط غالباً وجود شهادة مهنية معترف بها. وإذا كنت قد حصلت على شهادة تأهيل مهني أو على شهادة جامعية، فانتبه إلى أن هذه المؤهلات يجب أن تُسجل لدى الجهات المختصة.

وإذا لم تتمكن بعد من الاستفادة من العرض بخصوص تسجيل مؤهلاتك المهنية في مركز الاستقبال، فراجع من فضلك المشرف أو المرشد الإجتماعي مباشرة بعد وصولك إلى البلدية المسؤولة عنك. وهؤلاء سيُخبرونك عن موضوع **تحديد المؤهلات والكفاءات** لدى هيئة التوظيف. وهناك سيتم الاستعلام من خلال استبيان متعدد اللغات عن التعليم المدرسي والتأهيل المهني والشهادات المهنية والجامعية وكذلك عن الخبرات المهنية. وإذا تم تصميم ملف تعريف بمؤهلاتك لدى مكتب التوظيف، فعليك أن تطلب مشورة حول امكانيات الاعتراف بشهادتك. ولإنجاز ذلك اتصل مع مكاتب الاستشارة المختصة التابعة لشبكة **دعم الاندماج عبر التأهيل**. والمستشارون هناك سيساعدونك خطوة خطوة على السير في طريق الاعتراف بالمؤهلات العلمية الأجنبية، الذي يكون صعباً غالباً.

## الاندماج في العمل

بصفتك لاجئ معترف به ولديك رخصة إقامة، فإنك تحمل رخصة عمل غير مقيدة. أما إذا لم يُبَيَّن بعد في قضية لجوءك أو تحمل وثيقة سماح مؤقتة بالبقاء (دلدغ)، فيمكنك بعد مضي ثلاثة أشهر على الأقل أن تحصل على رخصة عمل. وللحصول عليها تقدم بطلب إلى مكتب شؤون الأجانب. وهيئة التوظيف تجري اختبار ثم تقرر أن توافق على الطلب إذا لم يوجد طالب عمل محليين لهذه الوظيفة (**فحص الأولوية**) وإذا كانت مواصفات هذه الوظيفة تتناسب مع معايير قانون العمل.

إن مقاطعة ساكسن-أنهالت تطمح بحصر سريع للكفاءات ودخول حثيث إلى سوق العمل. وكثير من الشركاء يتعاونون معاً في موضوع استشارات سوق العمل. ويمكنكم أولاً أن تحصلوا على استشارة لدى مستشاري الهجرة في هيئة التوظيف وكذلك لدى مراكز العمل وهيئات الحرفيين ولدى غرف الصناعة والتجارة. وكثير من الجمعيات تقدم أيضاً استشارات، مثل: اتحاد المشاريع **جسر العمل زائد** و شبكة الدعم **الاندماج عبر العمل** والرابطة على مستوى الولاية كفاءات العمل تحت المجهر وكذلك شبكة دعم **جمعيات المغتربين في مقاطعة ساكسونيا-أنهالت (لامزا)**. واستعلم من المشرف أو

المستشار المسؤول عنك عن امكانيات الاندماج في سوق العمل التي تتناسب مع مؤهلاتك.

**إنتباه:** إن غياب أو عدم وجود معلومات كافية في اللغة الألمانية هما غالباً العائق الأكبر ضد الاندماج في سوق العمل. ولهذا استند من كل الإمكانيات المتاحة لِتَتَعَلَّم اللغة الألمانية بسرعة وبكثافة.

## رعاية الاطفال

لكل طفل في المانيا الحق في مكان في روضة للأطفال بهدف الرعاية والتعلم واللعب مع الأطفال الآخرين. وهذا الحق يُنطبق أيضاً على أطفالك بعد نقلك إلى أحد مناطق أو أحد مدن المقاطعة. وإن الذهاب إلى روضة الأطفال يُشجع تَعَلَّم اللغة الألمانية والتواصل مع الأطفال الآخرين. والمشرف الاجتماعي يساعدك في تقديم طلب القبول في الروضة.

## التعليم المدرسي للأطفال

للأطفال في المانيا الحق في التعليم وطبقاً للقانون هم ملزمون في سن السادسة بالتعليم. ولهذا يُنطبق أيضاً على أطفالك واجب التعليم الإلزامي. وفي كثير من مدن ولاية ساكسونيا-أنهالت توجد مدارس فيها صفوف خاصة لتشجيع تَعَلَّم اللغة الألمانية وفي هذه الصفوف يمكن لطفلك أن يتعلم أولاً اللغة الألمانية ليتمكن بعدها من متابعة الدروس مع بقية التلاميذ. والمشرف الاجتماعي المسؤول عنك يُخبرك عن العروض الأقرب إلى مكان سكنك ويساعدك في تقديم الطلب.



Schule = مدرسة

## التأهيل المهني والدراسة الجامعية

إذا كنت حاصلًا على شهادة مدرسية، فاطلب استشارة حول الإمكانيات المتاحة لك. وفي ألمانيا يتم التأهيل لكثير من المهن من خلال التأهيل المهني المزدوج. وهذا التأهيل يستمر عادة لمدة ثلاث سنوات ويشمل التأهيل العملي في جهة العمل والجانب النظري يكون في المدرسة المهنية. ويمكنك الحصول على استشارة لدى مراكز التشغيل أو الاتصال بشبكة دعم جمعيات المغتربين في ولاية ساكسونيا-أنهالت (لامزا). وهذه المنظمة تساعد المهاجرين الشباب في البحث عن مكان للتأهيل المهني وترافقهم أيضاً خلال فترة تأهيلهم. ويمكنك أيضاً أن تدرس في جامعات ومعاهد ولاية ساكسونيا-أنهالت، إذا كنت حاصلًا على شهادة ثانوية أو كنت قد بدأت بالدراسة الجامعية في وطنك. وبحسب فرع الدراسة الجامعية الذي ترغب بدراسته، فراجع من فضلك مكاتب الأجانب الأكاديمية المختصة في جامعات ومعاهد ولاية ساكسونيا-أنهالت.

## حماية خاصة للنساء

يوجد في مدينة هاله للنساء المسافرات لوحدهن أو مع أطفالهن، ولهن تجارب مع العنف، **ملجأ للنساء الهاريات**. ويشترط للقبول في الملجأ أن يكن حاصلات على سماح بالإقامة أو على وثيقة سماح مؤقتة بالبقاء. وهناك يحصلن على حماية من الاعتداءات وعلى مساعدة في بناء حياة مستقلة وفي التوسط الشخصي لحل الأزمات وفي إنجاز الأعمال اليومية.



Schutz für Frauen = حماية النساء



## المساندة عند التعرض لاعتداءات ذات معادية للأجانب

إذا كنت ضحية لاعتداء ذي خلفية عنصرية أو تشعر بأنك مُهدد من اليمين المتطرف، فراجع بسرعة ما أمكنك، **مكتب استشارة الضحايا** والموظفون هناك سيساعدونك مساعدة شاملة بعد تعرضك لاعتداء، فمثلاً يُمكن أن يُرافقونك إلى الشرطة أو الطبيب أو إلى محام. وفي كل الأحوال فكن على يقين أن من حَقك أن تتم محاسبة المعتدين على عدوانهم.



## مشاكل بسبب الهوية الجنسية

إذا تعرضت إلى تمييز ضدك بسبب هويتك الجنسية، فيمكنك أن تلجأ إلى المشرف الاجتماعي المسؤول عنك في منطقتك. وإذا أردت أن لا يُذكر اسمك، فسوف تحصل على مساندة في مدينة هاله من **مركز اللقاء والمشورة (لينس آرت) جمعية مسجلة** وفي ماغدبورغ لدى **جمعية (س إس د) جمعية مسجلة** أو من **اتحاد المثليين والسحاقيات في ولاية ساكسونيا-أنهالت**. ومن خلال هذا التواصل ستحصل أيضاً على معلومات إضافية هامة حول موضوعات: الميل الجنسي المزدوج والجنسية المثلية واشتاء تغيير الجنس والخنوثة.

وعيادة المعالجة النفسية تقدم لكم المساعدة للتغلب على المشاكل والصعوبات النفسية.



# الديمقراطية وحقوق الإنسان: مبادئ حياتنا المشتركة

أنت بصفتك لاجئ تَبَحُّثُ عن حماية في ألمانيا وبلدنا يَضمُنُ لجوءاً من الملاحقة السياسية ويقدمُ حماية من الحرب والحرب الأهلية.

وهذه الحماية هي جزء من نظام حكمنا الديمقراطي. وهذا النظام يشمل حقوق أساسية وإنسانية شاملة، وهي تشكل أساس مجتمعنا. وحقوق الإنسان في ألمانيا مضمونة في القانون الأساسي الألماني الصادر عام 1949 وفي الإعلان العالمي لحقوق الإنسان الصادر عن الأمم المتحدة عام 1948 وكذلك في لائحة الحقوق الأساسية الصادرة عن الإتحاد الأوروبي عام 2000. وحقوق الأطفال محمية من خلال اتفاقية حقوق الأطفال الصادرة عن الأمم المتحدة عام 1989.

● ألمانيا هي جمهورية ديمقراطية. رئيس الدولة والبرلمان والحكومة يَجْرِي انتخابهم ديمقراطياً، وكذلك برلمانات حكومات المقاطعات الستة عشرة والإدارات الذاتية للمدن والبلديات. والانتخابات كلها تكون سرية.

● وكل واحدة أو واحد لها الحق أو له الحق أن تُعبر أو يُعبر عن رأيها أو رأيه بحرية وأن يتجمع وأن يتظاهر تعبيراً عن آراءه السياسية. والكل لهم الحق أن ينتموا إلى الأحزاب والنقابات أو إلى الجمعيات الديمقراطية الأخرى.

● الكثير من الناس في ألمانيا ينشطون لمصالحهم الثقافية والاجتماعية والرياضية في جمعيات وروابط، وهذه الجمعيات والروابط تضطلع بالكثير من وظائف المجتمع.

● كل الناس متساوون أمام القانون. والحكومة والدوائر الرسمية مقيدة بالدستور والقوانين. ومن يرى أن حقوقه قد هُضمّت، فيمكنه أن يدافع عن نفسه من خلال تقديم شكوى أو أمام المحاكم ويجب أن لا يلحقه ضرر بسبب ذلك. ومن يُحاول أن يرشي الموظفين، فعليه أن يتوقع عقوبة قاسية.

● الرجال والنساء يَتَمَتَّعون بحقوق متساوية. وهذا ينطبق على القرار حول أسلوب الحياة الشخصي وعلى الحق في العمل والاختيار الحر للمهنة وكذلك على حق التصرف بالدخل الشخصي. والنساء في ألمانيا تعمل في كل المهن وأيضاً في المراكز القيادية.



● للأطفال الحق في الحصول على تربية خالية من العنف وفي التعليم ما قبل المدرسي والمدرسي. والآباء والأمهات لهم حقوق متساوية فيما يتعلق بتربية أبناءهم. وأولياء الأطفال يمكنهم المشاركة من خلال مجلس الآباء حول الأمور المتعلقة برياض الأطفال.

● كل الناس لهم الحق بأن يُعاملوا معاملة محترمة. وأي استخدام للعنف الجسدي يكون ممنوعاً.

● ولكل واحدة أو واحد الحق بأن يُمارس أو يُمارس بحرية ديانتها أو ديانتهم. ومعظم الناس في ألمانيا مسيحيون بروتستانت أو مسيحيون كاثوليك وأغلب الأعياد الرسمية وكثير من العادات في ألمانيا لها أصل وجذور مسيحية.

إضافة لذلك، فقد تأثرت الثقافة الألمانية تأثراً واضحاً بالعديد من اليهوديات واليهود. واليوم يعيش في ألمانيا الكثير من المسلمات والمسلمين. وإضافة لذلك يوجد في ألمانيا مجموعات دينية أخرى عديدة وكثير من الناس ليس لديهم انتماء ديني.

● ولا يجوز أن يتعرض إنسان لإساءة معاملة بسبب دينه أو معتقده. وحرية الرأي تتضمن أيضاً الحق في انتقاد الأديان أو المجموعات الدينية. ولا يجوز أن يتعرض إنسان لسوء معاملة بسبب أصله ولون بشرته وجنسه وهويته الجنسية وعمره أو بسبب إعاقة جسدية. والناس ذوو الميول الجنسية المثلية في ألمانيا يجب عليهم أن لا يُعزلوا أنفسهم عن المجتمع ويمكنهم أن يُنالوا إعترافاً رسمياً بعلاقتهم مع شريكهم، أسوة بالعلاقة الزوجية.

## والحقوق الأساسية تشكل أيضاً الأساس لتعامل متسامح ولانق بين البشر.

● والتعامل النقدي مع الجرائم الألمانية، التي أرتكبت أثناء حكم النازية بين عامي 1933 و1945، له في ألمانيا مكانة هامة. فالعنصرية ومعاداة السامية منبذتان اجتماعياً. وإنكار حصول الإبادة الجماعية التي وقعت على اليهود يُعتبر جريمة جنائية.

**الديمقراطية تنمو وتنتعش من خلال مشاركة الناس ودفاعهم عن مصالحهم. وهذه الإمكانية متوفرة أيضاً للأجانب.**

**الكثير من الجمعيات ستسّر كثيراً إذا أضرتم رغبةً في المشاركة معها ولقد قام الكثير من المهاجرين بتأسيس**

**جمعيات للمهاجرين. وهذه الجمعيات تساهم مساهمةً إيجابيةً في التعايش السلمي وفي تماسك المجتمع.**

## عناوين مختارة ومواقع للتواصل

- **AIDS-Hilfe (Halle / Sachsen-Anhalt Süd e. V., Sachsen-Anhalt Nord e. V.)**  
Halle / Magdeburg \* مركز مساعدة المصابين بالايذز (هاله شمال ولاية ساكسونيا-أنهالت وماغديبورغ جنوب الولاية – جمعية مسجلة)  
**Webseite:** <http://halle.aidshilfe.de/> / [www.aidshilfesachsenanhaltnord.de](http://www.aidshilfesachsenanhaltnord.de)  
**Telefon:** +49 345 5821271 (HAL) / +49 391 5357690 (MD)
- **Beratungsdienste und Netzwerke zur Unterstützung von Flüchtlingen / Ankommenden**  
\* خدمات الاستشارة وشبكات الدعم لمساندة اللاجئين / القادمين الجدد  
**Website:** [www.integriert-in-sachsen-anhalt.de/netzwerke/](http://www.integriert-in-sachsen-anhalt.de/netzwerke/)
- **FlüchtlingsFrauenHaus Halle**  
Halle \* بيت النساء الهاربات واللاجئات في هاله  
**Webseite:** [www.migration-paritaet-lsa.de/ffh/](http://www.migration-paritaet-lsa.de/ffh/)  
**Telefon:** +49 345 5238115
- **Flüchtlingsrat Sachsen-Anhalt e. V. Magdeburg**  
\* اتحاد اللاجئين في ولاية ساكسونيا-أنهالت جمعية مسجلة  
**Webseite:** [www.fluechtlingsrat-lsa.de](http://www.fluechtlingsrat-lsa.de)  
**Telefon:** +49 391 5371281
- **Jobbrücke PLUS. Integration von Asylbewerbern und Flüchtlingen in Arbeit und Ausbildung**  
Magdeburg \* جسر العمل زائد – اندماج طالبي اللجوء واللاجئين في العمل والتأهيل المهني – ماغديبورغ  
**Website:** [www.jobbruecke-chance.de](http://www.jobbruecke-chance.de)  
**Telefon:** +49 391 7279882
- **Landesnetzwerk Migrantenorganisationen Sachsen-Anhalt (LAMSA) e. V. Halle**  
\* شبكة دعم جمعيات المغتربين في ولاية ساكسونيا-أنهالت (لامزا) هاله  
**Webseite:** [www.lamsa.de](http://www.lamsa.de)  
**Telefon:** +49 345 17164890

- **Lesben- und Schwulenverband Sachsen-Anhalt (LSVD)**  
**Magdeburg** \* اتحاد المثليين والسحاقيات في ولاية ساكسونيا-أنهالت – ماغديبورغ  
**Website:** [www.sachsen-anhalt.lsvd.de](http://www.sachsen-anhalt.lsvd.de)  
**Telefon:** +49 391 5432569
  
- **Mobile Beratung für Opfer rechter Gewalt**  
\* الاستشارة المتنقلة لضحايا اليمين المتطرف – هاله / ماغديبورغ / شتيندال  
**Halle / Magdeburg / Salzwedel**  
**Webseite:** [www.mobile-opferberatung.de](http://www.mobile-opferberatung.de)  
**Telefon:** +49 345 2267100 (HAL) / +49 391 5446710 (MD) /  
+49 3901 306431 (SAW)
  
- **Netzwerk IQ - Anerkennungs- und Qualifizierungsberatung**  
**Halle / Magdeburg** \* شبكة دعم الاندماج عبر التأهيل – استشارات الاعتراف بالشهادات  
\* المؤهلات – هاله / ماغديبورغ  
**Webseite:** [www.sachsen-anhalt.netzwerk-iq.de](http://www.sachsen-anhalt.netzwerk-iq.de)  
**Telefon:** +49 345 686948-23/-15/-21 (HAL) /  
+49 391 40805-15/-10/-13 (MD)
  
- **Psychosoziales Zentrum für Migrantinnen und Migranten in Sachsen-Anhalt**  
**Halle / Magdeburg** \* مركز الرعاية النفسية للاجئين واللاجئات في ساكسونيا-أنهالت – هاله /  
ماغديبورغ  
**Webseite:** [www.psz-sachsen-anhalt.de](http://www.psz-sachsen-anhalt.de)  
**Telefon:** +49 345 2125768 (HAL) / +49 391 63109807 (MD)
  
- **Verfahrensinformation der Caritas für Asylbewerber  
in Sachsen-Anhalt (Beratungsstelle zum Asylverfahren)**  
**Halberstadt** \* مكتب معلومات قضايا اللجوء للاجئين في ساكسونيا-أنهالت التابع لرابطة  
كاريتاس (مكتب استشارات لقضايا اللجوء) – هالبرشتات  
**Webseite:** [www.caritas.de](http://www.caritas.de)  
**Telefon:** +49 3941 609300
  
- **Willkommensinitiativen Sachsen-Anhalt**  
**Website:** \* روابط الترحيب في ساكسونيا-أنهالت  
[www.integriert-in-sachsen-anhalt.de/willkommen/willkommensinitiativen/](http://www.integriert-in-sachsen-anhalt.de/willkommen/willkommensinitiativen/)

هذا الكتيب (مع أوراق إضافية) يُنشر أيضاً باللغات التالية:

العربية، الإنكليزية، الفرنسية، الأفغانية (البشتونية)، الفارسية (فارسي)،  
الروسية والصربية.

وكل هذه اللغات يمكن قراءتها من خلال بوابة اندماج ساكسونيا-أنهالت على  
العنوان التالي:

<http://www.integriert-in-sachsen-anhalt.de/willkommen/erstinformationen-fuer-fluechtlinge/>



### معلومات إضافية

تجدون أيضاً عروض اندماج أخرى مع إرشادات لتشكيل الحياة في ألمانيا  
بين السكن، العمل، التأهيل المهني، الصحة ومواضيع أخرى في المرشد  
للمغتربين الجدد على العنوان التالي:

<http://www.integriert-in-sachsen-anhalt.de/willkommen/wegweiser-fuer-neueingewanderte/>

